

# ACTIVITE 2021



SSIAD UNA YONNE NORD



## INFORMATIONS GENERALES

- Le Service de Soins Infirmier à Domicile (SSIAD) Yonne Nord intervient sur les anciens cantons de Pont/Yonne et de Sergines.  
Il est constitué sous forme associative et est régi de fait par la Loi du 1<sup>er</sup> juillet 1901.
- L'activité est à but non lucratif et est gérée dans l'intérêt unique des patients.  
Le Service de Soins Infirmier Yonne Nord est autorisé par l'Agence Régional de Santé (ARS) de Bourgogne Franche Comté qui contrôle et assure le financement de son activité par le biais de la Caisse Primaire d'Assurances Maladie.
- Le service a pour objet social de délivrer, **sur prescription médicale uniquement**, des prestations de soins infirmiers à domicile, des soins d'hygiène et d'aide à la réalisation des actes essentiels des personnes en difficultés.



## CAPACITE 2021

- Le SSIAD de Pont / Yonne Sergines dispose d'une capacité de **45 lits**, ce qui signifie qu'il peut accueillir sur une même journée 45 personnes âgées de 60 ans et plus, malades ou en perte d'autonomie. Il n'est pas possible théoriquement de dépasser ce nombre.
- En cas d'hospitalisation du patient, l'ARS autorise la conservation de la place du SSIAD mais uniquement pour un nombre de jour limité (21). A l'issue le patient est placé sur liste d'attente.



## PERSONNEL :

Le SSIAD de Pont / Yonne salarie au 31/12/2021 :

- 9 Aides-Soignantes à temps partiel
- 1 infirmière Coordinatrice à temps plein
- 1 Coordinatrice administrative pour 0,5 ETP

La Direction est assurée dans le cadre d'une mise à disposition du Directeur de la Fédération UNA Yonne à laquelle le SSIAD adhère pour 0,2 ETP



## ACTIVITE 2021 – NBRE DE JOURNEE / TAUX D'OCCUPATION



	SSIAD Yonne Nord		
	2021	2020	ECART
Nbre de places	45	45	
Nbre de patients aidés	66	59	7 ↗
Nbre de journées réalisées	13 561	13820	-259 ↘
% taux d'occupation	82,56%	83,91%	-1,35% ↘



## Commentaire :

Le SSIAD Yonne Nord est intervenu auprès de **66 personnes différentes** 2021 (contre 59 en 2020), soit un taux de progression de **+11%**.

♣ Parmi ces patients, on retrouve :

- 27 hommes                    soit 46% 
- 39 femmes                    soit 66% 

Pour autant, le nombre de journée est en diminution (13 561 en 2021 contre 13 820 en 2020 soit – 259).

En cause, le manque de personnel, les arrêts de travail et la complexité des remplacements qui ont entraîné un taux d'occupation en 2021 inférieur à 2020. Il reste toutefois à un niveau acceptable.

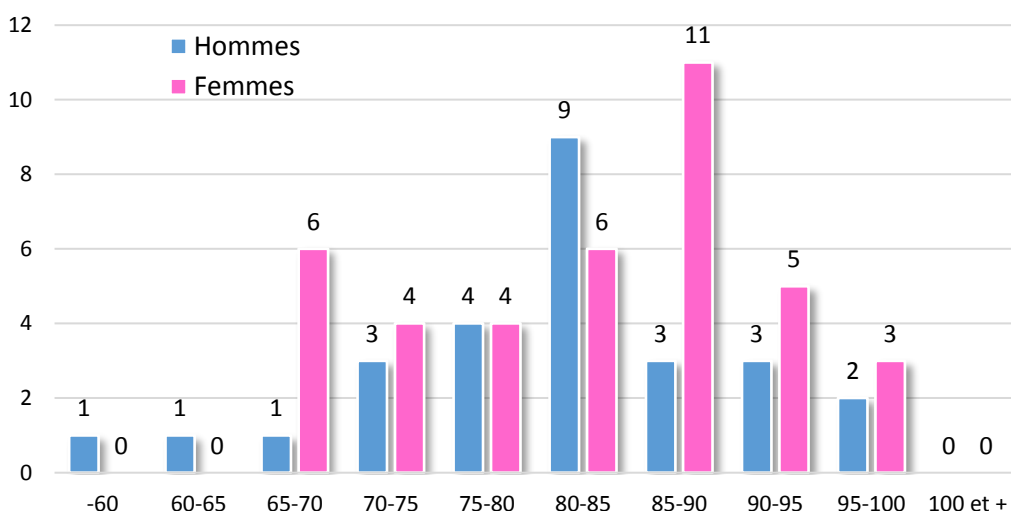


## Age des patients 2021:

▪ Le SSIAD Yonne Nord est intervenu auprès de patients âgés en moyenne de **81 ans** :

- Détail :

AGE	Hommes	Femmes	TOTAL	%
Inférieur à 60 ans	1	0	1	2%
entre 60 et 65 ans	1	0	1	2%
entre 65 et 70 ans	1	6	7	11%
entre 70 et 75 ans	3	4	7	11%
entre 75 et 80 ans	4	4	8	12%
entre 80 et 85 ans	9	6	15	23%
entre 85 et 90 ans	3	11	14	21%
entre 90 et 95 ans	3	5	8	12%
entre 95 at 100 ans	2	3	5	8%
plus de 100 ans	0	0	0	0%
	<b>27</b>	<b>39</b>	<b>66</b>	



## ACTIVITE 2021 – ETAT DE DEPENDANCE DES PATIENTS 2021

On évalue pour chaque patient aidé par le SSIAD son état de dépendance.

Cette évaluation permet de le placer dans l'un des 6 groupes de la Grille GIR.

NB : La graduation va de 1 à 6 ( du plus au moins dépendant).

GIR 1 : très dépendant

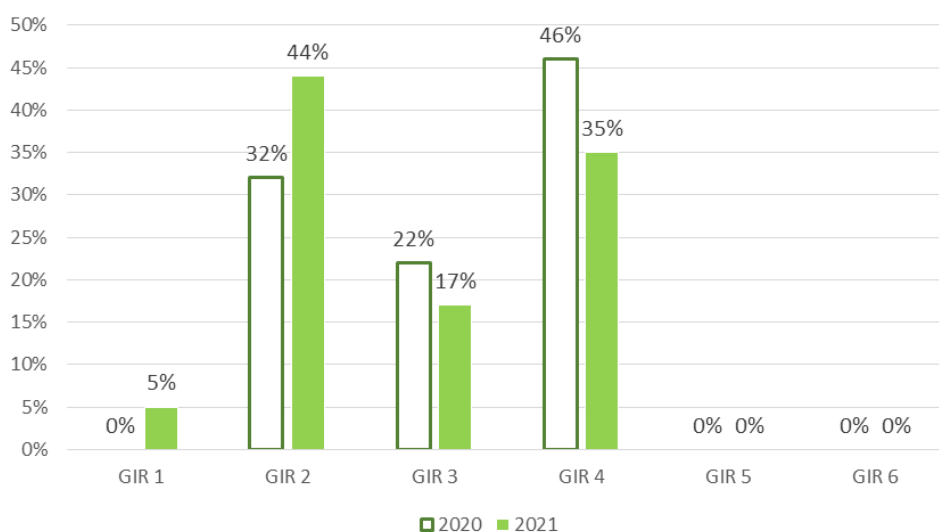
⇒ GIR 6 : peu dépendant

▪ Etat 2021 Classement GIR du SSIAD Yonne Nord :

GIR	Hommes	Femmes	TOTAL	%
1	0	3	3	5%
2	15	14	29	44%
3	3	8	11	17%
4	9	14	23	35%
5				
6				
	27	39	66	100%



▪ Evolution en % des GIR des patients pour 2020 et 2021 :



**ACTIVITE 2021 – EVALUATION DU GMP 2021**

En affectant un nombre de points par GIR, il est possible de calculer un Groupe iso-ressource Moyen Pondéré (GMP) soit un état de dépendance moyen.

**Pour le SSIAD YONNE NORD, il est de 665 (contre 606 en 2020).**

**Il se rapproche de la moyenne nationale des SSIAD qui est de 680.**

Cela signifie que l'état de dépendance des patients a été plus élevé en 2021 qu'en 2020.



**ACTIVITE 2021 – Pathologies principales des patients**

Parmi les pathologies rencontrées les plus fréquentes, on retrouve notamment :

- **Les cancers** → **pour 10 patients accompagnés (soit 15% du total)**
- Les affections neurologiques → pour 7 patients accompagnés (soit 10 % du total)
- Les fractures diverses → pour 6 patients accompagnés (soit 9 % du total)
- Les AVC → pour 6 patients accompagnés (soit 9 % du total)
- Les altérations générales de l'état de santé → pour 6 patients accompagnés (soit 9 % du total)
- Les affections locomoteurs → pour 5 patients accompagnés (soit 8 % du total)
- Les affections cardio vasculaire → pour 5 patients accompagnés (soit 6 % du total)

**ACTIVITE 2021 – Patient / commune**

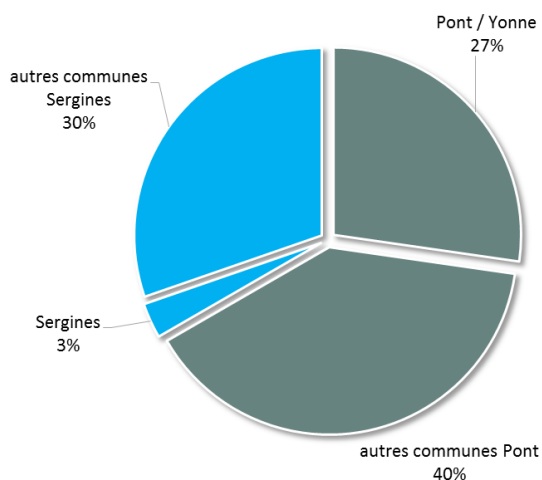
Le SSIAD Yonne Nord intervient sur les deux ex-cantons de Pont / Yonne et Sergines selon le détail suivant et plus précisément sur les 22 communes suivantes :

SECTEUR		Nbre de Patients	%	Jours	%	
Canton de Pont / Yonne	Pont / Yonne	<b>Pont/Yonne</b>	18	27%	4 848	36%
	autres communes (hors Pont / Yonne)	Champigny/Yonne	3	5%	465	3%
		Chaumont	1	2%	19	0%
		Cuy	0	0%	0	0%
		Evry	0	0%	0	0%
		Gisy les Nobles	2	3%	400	3%
		Lixy	1	2%	111	1%
		Michery	2	3%	730	5%
		St Agnan	2	3%	547	4%
		St Sérotin	0	0%	0	0%
		Villeblevin	1	2%	365	3%
		Villemanoche	2	3%	607	4%
		Villenvotte	2	3%	506	4%
		Villeneuve la Guyard	7	11%	1 117	8%
		Villeperrot	2	3%	301	2%
Villethierry	1	2%	20	0%		
Canton de Sergines	Sergines	<b>Sergines</b>	2	3%	414	3%
	autres communes (hors Sergines)	Compigny	2	3%	373	3%
		Courlon sur Yonne	7	11%	1 125	8%
		La Chapelle sur Oreuse	0	0%	0	0%
		Pailly	0	0%	0	0%
		Perceneige	2	3%	155	1%
		Plessis St Jean	1	2%	360	3%
		Serbonnes	1	2%	359	3%
		Thorigny sur Oreuse	3	5%	360	3%
		Vinneuf	4	6%	379	3%

66

13 561

**% Patients / secteur**



**% Journées / secteur**

