

ACTIVITE 2022



SSIAD UNA YONNE NORD



INFORMATIONS GENERALES

- Le Service de Soins Infirmier à Domicile (SSIAD) Yonne Nord intervient sur les anciens cantons de Pont/Yonne et de Sergines.
Il est constitué sous forme associative et est régi de fait par la Loi du 1^{er} juillet 1901.
- L'activité est à but non lucratif et est gérée dans l'intérêt unique des patients.
Le Service de Soins Infirmier Yonne Nord est autorisé par l'Agence Régionale de Santé (ARS) de Bourgogne Franche Comté qui contrôle et assure le financement de son activité par le biais de la Caisse Primaire d'Assurances Maladie.
- Le service a pour objet social de délivrer, **sur prescription médicale uniquement**, des prestations de soins infirmiers à domicile, des soins d'hygiène et d'aide à la réalisation des actes essentiels des personnes en difficultés.



CAPACITE 2022

- Le SSIAD de Pont / Yonne Sergines dispose d'une capacité de **45 lits**, ce qui signifie qu'il peut accueillir sur une même journée 45 personnes âgées de 60 ans et plus, malades ou en perte d'autonomie. Il n'est pas possible théoriquement de dépasser ce nombre.
- En cas d'hospitalisation du patient, l'ARS autorise la conservation de la place du SSIAD mais uniquement pour un nombre de jour limité (21). A l'issue le patient est placé sur liste d'attente.



PERSONNEL :

Le SSIAD de Pont / Yonne salariait au 31/12/2022 :

- 11 Aides-Soignantes à temps partiel
- 1 infirmière Coordinatrice à temps plein
- 1 Coordinatrice administrative pour 0,5 ETP

La Direction est assurée dans le cadre d'une mise à disposition du Directeur de la Fédération UNA Yonne à laquelle le SSIAD adhère pour 0,2 ETP



ACTIVITE 2022 – NBRE DE JOURNEE / TAUX D'OCCUPATION



	SSIAD Yonne Nord		
	2022	2021	ECART
Nbre de places	45	45	
Nbre de patients aidés	72	66	6 ↗
Nbre de journées réalisées	11 577	13 561	-1 984 ↘
% taux d'occupation	70,48%	82,34%	-11,86% ↘



Commentaire :

Le SSIAD Yonne Nord est intervenu auprès de **72 personnes différentes** en 2022 (contre 66 en 2021), soit un taux de progression de **9%**.

▸ Parmi ces patients, on retrouve :

- 23 hommes soit 32% 
- 49 femmes soit 68% 

Pour autant, le nombre de journée est en diminution (11 577 en 2022 contre 13 561 en 2021 soit – 1 984).

En cause, le manque de personnel, les arrêts de travail et la complexité des remplacements qui ont entraîné un taux d'occupation en 2021 inférieur à 2020. Il reste toutefois à un niveau acceptable.

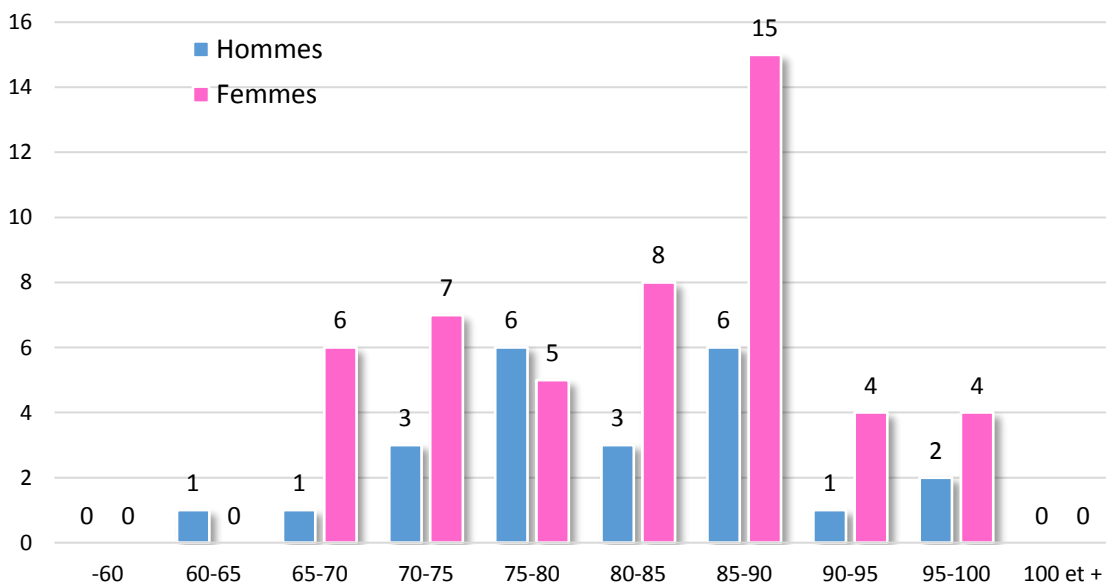


Age des patients 2022:

▪ Le SSIAD Yonne Nord est intervenu auprès de patients âgés en moyenne de **81 ans** :

- Détail :

AGE	Hommes	Femmes	TOTAL	%
Inférieur à 60 ans	0	0	0	0%
entre 60 et 65 ans	1	0	1	1%
entre 65 et 70 ans	1	6	7	10%
entre 70 et 75 ans	3	7	10	14%
entre 75 et 80 ans	6	5	11	15%
entre 80 et 85 ans	3	8	11	15%
entre 85 et 90 ans	6	15	21	29%
entre 90 et 95 ans	1	4	5	7%
entre 95 at 100 ans	2	4	6	8%
plus de 100 ans	0	0	0	0%
	23	49	72	





ACTIVITE 2022– ETAT DE DEPENDANCE DES PATIENTS 2022

On évalue pour chaque patient aidé par le SSIAD son état de dépendance. Cette évaluation permet de le placer dans l'un des 6 groupes de la Grille GIR.

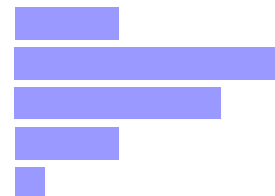
NB : La graduation va de 1 à 6 (du plus au moins dépendant).

GIR 1 : très dépendant

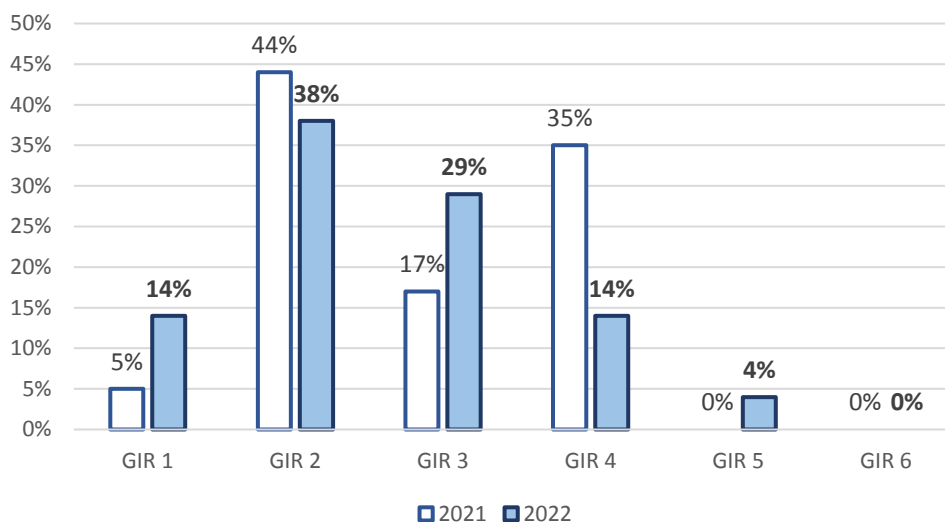
⇒ GIR 6 : peu dépendant

▪ Etat 2022 Classement GIR du SSIAD Yonne Nord :

GIR	Hommes	Femmes	TOTAL	%
1	3	7	10	14%
2	9	17	26	38%
3	5	15	20	29%
4	4	6	10	14%
5	2	1	3	4%
6				
	23	46	69	100%



▪ Evolution en % des GIR des patients pour 2021 et 2022 :



ACTIVITE 2022 – EVALUATION DU GMP 2022

En affectant un nombre de points par GIR, il est possible de calculer un Groupe iso-ressource Moyen Pondéré (GMP) soit un état de dépendance moyen.

Pour le SSIAD YONNE NORD, il est de 665 en 2022 (contre 606 en 2021).

Il se rapproche de la moyenne nationale des SSIAD qui est de 680.

Cela signifie que l'état de dépendance des patients a été plus élevé en 2022 qu'en 2021.



ACTIVITE 2022 – Pathologies principales des patients

Parmi les pathologies rencontrées les plus fréquentes, on retrouve notamment :

- **Les cancers** → pour **13 patients accompagnés (soit 20 % du total)**
- Les affections neurologiques → pour 12 patients accompagnés (soit 18 % du total)
- Les fractures diverses → pour 5 patients accompagnés (soit 7 % du total)

- Les AVC → pour 7 patients accompagnés (soit 10 % du total)
- Les altérations générales de l'état de santé → pour 10 patients accompagnés (soit 15 % du total)
- Les affections locomoteurs → pour 14 patients accompagnés (soit 21 % du total)
- Les affections cardio vasculaire → pour 4 patients accompagnés (soit 6 % du total)

ACTIVITE 2021 – Patient / commune

Le SSIAD Yonne Nord intervient sur les deux ex-cantons de Pont / Yonne et Sergines selon le détail suivant et plus précisément sur les 22 communes suivantes :

SECTEUR			Nbre de Patients	%
Canton de Pont / Yonne	Pont / Yonne	Pont/Yonne	23	32%
	autres communes (hors Pont / Yonne)	Champigny/Yonne	3	4%
		Chaumont	1	1%
		Cuy	2	3%
		Evry	0	0%
		Gisy les Nobles	1	1%
		Lixy	0	0%
		Michery	3	4%
		St Agnan	1	1%
		St Sérotin	0	0%
		Villeblevin	2	3%
		Villemanoche	2	3%
		Villenvotte	1	1%
		Villeneuve la Guyard	9	13%
		Villeperrot	0	0%
		Villethierry	1	1%
Canton de Sergines	Sergines	Sergines	6	8%
	autres communes (hors Sergines)	Compigny	1	1%
		Courlon sur Yonne	3	4%
		La Chapelle sur Oreuse	1	1%
		Pailly	0	0%
		Perceneige	0	0%
		Plessis St Jean	1	1%
		Serbonnes	1	1%
		Thorigny sur Oreuse	3	4%
		Vinneuf	5	7%
hors secteur	Saint Martin / Oreuse	1	1%	
	Fleurigny	1	1%	

72

